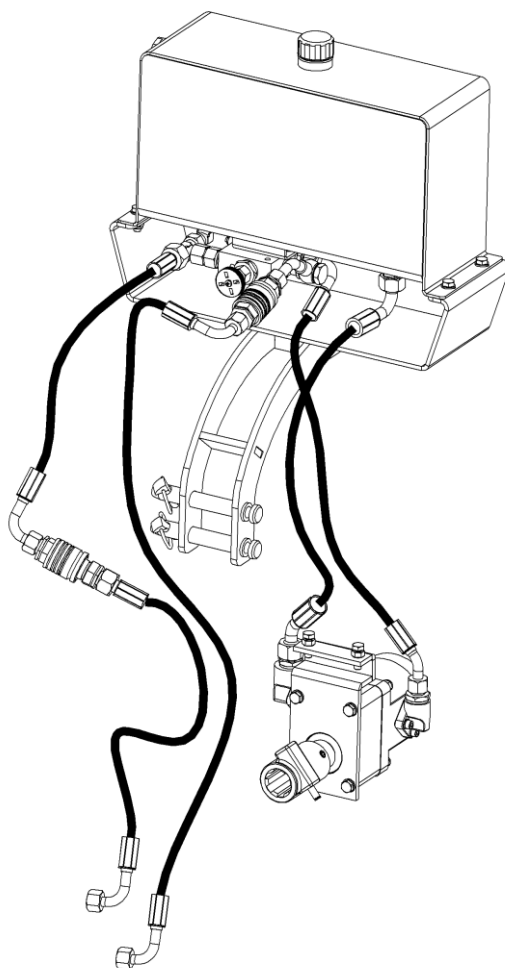




Manuel d'utilisation

Groupe hydraulique pour B1220 - B1620



Ref. manuel: M00007

ap Mach.- N°:

Rev.: R00

Ed: 05/02/2014



50 rue de Malassis
95480 Pierrelaye
contact@kersten-france.fr
www.kersten-france.fr

Tel.: 01 34 64 22 63
Fax: 01 34 64 61 99

TABLE DES MATIERES

1	PREFACE	3
2	SUR CE MODE D'EMPLOI	4
2.1	AVANT L'UTILISATION	4
2.2	NOTES RELATIVES A CE MODE D'EMPLOI	4
3	CONSIGNE DE SECURITE	5
3.1	INFORMATIONS GENERALES	5
3.2	DOMAINE D'UTILISATION	5
3.3	CONSIGNES GENERALES DE SECURITE ET PREVENTION DES ACCIDENTS	5
3.3.1	Règle de base	5
3.3.2	Zone de travail et danger	6
3.3.3	Avant de commencer le travail	6
3.3.4	Démarrage de la machine	6
3.3.5	Pendant l'utilisation	7
3.3.6	Arrêt de la machine	7
3.3.7	Pneumatiques et éléments vissés	7
3.3.8	Entretien, nettoyage et réparation	7
3.3.9	Moteur, carburant et huile	8
3.4	UTILISER LES PICTOGRAMMES	9
4	ELIMINATION	1
5	GARANTIE	1
6	DESCRIPTION	ERREUR ! SIGNET NON DEFINI.
6.1	DESCRIPTION GENERALE DU XXXXX	2
7	MONTAGE INITIAL	ERREUR ! SIGNET NON DEFINI.
8	UTILISATION	ERREUR ! SIGNET NON DEFINI.
8.1	DEMARRAGE DU MOTEUR	ERREUR ! SIGNET NON DEFINI.
9	ENTRETIEN	ERREUR ! SIGNET NON DEFINI.
9.1	INFORMATIONS GENERALES	ERREUR ! SIGNET NON DEFINI.
9.2	ENTRETIEN QUOTIDIEN	ERREUR ! SIGNET NON DEFINI.
9.3	ENTRETIEN APRES 20H OU UN ARRET PROLONGE	ERREUR ! SIGNET NON DEFINI.
9.4	ENTRETIEN APRES 100 HEURES D'UTILISATION	ERREUR ! SIGNET NON DEFINI.
9.5	STOCKAGE	ERREUR ! SIGNET NON DEFINI.
10	CARACTERISTIQUES TECHNIQUES	ERREUR ! SIGNET NON DEFINI.
11	CE - DECLARATION DE CONFORMITE	ERREUR ! SIGNET NON DEFINI.

1 PREFACE

Cher cliente, cher client,

Je vous remercie d'avoir opté pour un produit de qualité de la société Kersten.

Ce produit a été fabriqué selon les procédés de production modernes et des mesures d'assurance qualité, parce que si vous êtes satisfait de votre produit, notre but est atteint.


Avant la première utilisation de cette machine lire entièrement et consciencieusement ces instructions.

Si vous ne comprenez pas tout ou partie de ce document, veuillez contacter votre revendeur ou directement le fabricant de la machine.

Gardez ce manuel à portée de main. Vous pouvez lire instructions et informations importantes si nécessaire ensuite.

Je vous souhaite beaucoup de satisfaction avec votre matériel Kersten

Dipl.-ing. (FH) Robert Bosch

A handwritten signature in black ink that reads 'R. Bosch'.

Directeur général

2 SUR CE MODE D'EMPLOI

Cette machine ou cet sont soumis à des améliorations techniques. Toutes les informations, illustrations et spécifications sont conformes au moment de la publication. Des changements dans le sens du progrès technique peuvent être à tout moment apportées par le fabricant.

Aucune réclamation ne peut être acceptée sur les données et illustrations dans ce manuel.

2.1 AVANT L'UTILISATION



- En raison des risques d'accidents importants pour les personnes utilisant des équipements de travail automoteurs une formation par des personnes spécialisées et autorisés est obligatoire avant la mise en service initiale de l'unité de travail Kersten.
- Vous pouvez vous familiariser avec ses fonctionnalités de base et sa maniabilité en choisissant un terrain plat et libre d'obstacle pour votre premier utilisation.
- Réduire les risques d'accidents pour vous même ou un tiers!
- Pour renseignements supplémentaires et difficultés rencontrées, veuillez contacter le distributeur, importateur ou le fabricant directement.
- Dans tous les cas, lisez les consignes de sécurité dans les pages suivantes !
- N'oubliez pas de lire attentivement avant les instructions!
- Passer toutes les consignes de sécurité à d'autres utilisateurs!

2.2 NOTES RELATIVES A CE MODE D'EMPLOI

Liste à puces marquées par des points.

Exemple:

- Texte
- Texte

Instructions marquées selon leur ordre d'exécution.

Exemple:

- 1) Texte
- 2) Texte

Ce manuel référence les différents chapitres, les illustrations et leurs composants. Les illustrations sont numérotés 1, 2, 3, etc. et les composantes A, B, C etc.

Exemple:

La référence au composant C sur la figure 2 est notée (fig. 2: C).

3 CONSIGNE DE SECURITE

Les consignes données dans ce manuel ne peuvent couvrir toutes les possibilités. Il va sans dire que le bon sens et prudence sont des facteurs qui doivent être utilisés par toute personne qui utilise la machine.

Pour minimiser les risques d'accidents, lisez attentivement les sous-chapitres suivants.

3.1 INFORMATIONS GENERALES



- Ce symbole indique un avertissement. Avec le non-respect des instructions de ce manuel des blessures graves et / ou des dommages peuvent en résulter.

•



- Le mode d'emploi et les consignes de sécurités doivent être lus attentivement avant de commencer à utiliser la machine.

3.2 DOMAINE D'UTILISATION



- Ce porte-outil mono-essieu de type poussé, avec sa brosse de désherbage, est conçu pour éliminer les mauvaises herbes et la mousse dans le milieu urbain
- Tout autre usage est incorrect et le fabricant ne peut pas être tenu des dommages en résultant. Seul l'opérateur en support le risque.
- La conformité des opérations prescrites par le fabricant, de maintenance et de réparation doit être respectée.
- L'utilisation de la machine, son entretien et sa réparation doivent être uniquement fait par du personnel formé et informés des risques.
- Les consignes de prévention des accidents, les règles d'hygiène et de sécurité sont à respecter.
- Toute modification non autorisée de la machine conduit à l'exclusion de la responsabilité du constructeur pour les dommages qui pourraient en résulter.

3.3 CONSIGNES GENERALES DE SECURITE ET PREVENTION DES ACCIDENTS

3.3.1 Règle de base



- Outre les instructions de ce manuel, observer les règles de sécurité généralement applicable sur la prévention des accidents!
- Ne pas laisser une personne de moins de 16 ans utiliser la machine, même sous la surveillance d'un adulte.
- Seul le personnel ou personnes formés peuvent utiliser cette machine!
- Les règles de circulation sur la voie publique sont à respecter!
- Cette machine n'est pas destinée au transport public.
- Les pièces en rotation peuvent causer de graves blessures. L'opérateur doit veiller à ce qu'aucune personne ou animal n'entre en contact avec ces pièces..
- L'opérateur doit porter des vêtements ajustés et de bonnes chaussures ou bottes de sécurité!
- Le travail ne doit se faire que dans de bonnes conditions de lumières et visibilité!

- Dans les zones à visibilité réduite, arrêter la machine et vérifier qu'aucune personne ne se trouve dans la zone de danger.
- Les signes d'alerte et d'information fournissent des informations importantes pour un fonctionnement en toute sécurité. C'est la garantie de votre sécurité!
- Pour le transport dans un véhicule ou une remorque, la machine doit être à l'arrêt et le robinet d'essence fermé!
- Soyez prudent lors de la rotation ou de l'oscillation de l'outil, gardez une distance de sécurité!
- Soyez prudent avant d'intervenir sur la machine. Attendez l'arrêt complet!
- Certaines pièces peuvent provoquer des pincements ou des coupures!
- Le transport de personnes et d'objets est interdit!
- Les modifications non autorisées sont interdites et mettent en danger la sécurité de fonctionnement de la machine!
- N'apportez aucune modification à la vitesse maximale à vide du moteur. Une vitesse élevée augmente le risque d'accidents.
- Avant chaque utilisation vérifiez la machine pour une utilisation sûre!
- Ne jamais modifier ou supprimer les équipements de protection!
- Ne jamais aller chez le réparateur ou à une inspection avec une machine non sécurisée!

3.3.2 Zone de travail et danger



- L'utilisateur est responsable des personnes se trouvant dans la zone de travail!
- Le stationnement de personnes dans la zone de danger de la machine est interdit. Zone de danger : rayon de 10 m.
- Avant le démarrage de la machine vérifiez l'environnement immédiat. Prêtez particulièrement attention aux enfants ou animaux et à une visibilité suffisante!
- Avant de commencer les travaux retirez tous les corps étrangers se trouvant dans la zone de travail.
- Lorsque vous travaillez dans des endroits étroits, une distance de sécurité doit être respectée pour éviter d'endommager la machine et les outils.
- Lorsque sur le travail sur voie publique vous approchez de carrefour, redoublez de prudence pour minimiser le risque de blessures à des tiers par des objets volants.
- Le travail sur la voie publique doit être fait après la mise en place de panneaux de signalisation.



- En raison du risque de blessures par objets lancés, des lunettes de protection sont nécessaires. Dans ce cas, des lunettes de sécurité approuvées sont celles qui répondent à la norme ANSI Z87. 1 pour les États-Unis ou EN 166 pour les pays de l'Union Européenne.

3.3.3 Avant de commencer le travail



- Avant de commencer à travailler, familiarisez-vous avec les différents organes et commandes ainsi qu'à leur fonction. Assurez-vous que les équipements de protections sont présents et correctement positionnés. Lors de l'utilisation de la machine, c'est trop tard!
- Avant chaque utilisation, vérifiez la machine pour une utilisation en toute sécurité!
- Vérifiez les flexibles et raccords hydrauliques et remplacez-les en cas de fuite.
- Ne jamais faire fonctionner la machine avec les sécurités manquantes ou endommagées.
- Apprenez bien comment le moteur peut être rapidement et en toute sécurité arrêté.

3.3.4 Démarrage de la machine



- Lorsque vous démarrez la machine, toutes les commandes doivent être à l'arrêt!
- Le moteur ne doit jamais être démarré dans un espace clos!

- Ne pas démarrer le moteur avant que l'outil ne soit attelé.
- Ne pas utiliser de liquide d'aide au démarrage lors de l'utilisation d'un Booster - Risque d'explosion!

3.3.5 Pendant l'utilisation



- Vérifiez qu'il n'y aucune personne ou véhicule en approche dans la zone de danger (10m).
- Ne jamais lâcher le pupitre de commande pendant la conduite!
- Ne jamais quitter le pupitre de commande sauf lorsque l'outil est à l'arrêt!
- Faire des réglages de l'outil pendant son utilisation est source d'accidents!
- Le transport et d'objets est interdit!
- Lorsqu'un corps étranger est entré dans l'outil, arrêter la machine, éteindre le moteur et retirer la clé de contact. Retirer l'objet avec outil approprié, avec délicatesse et précaution.
- Eteindre le moteur en cas de dommages sur la cellule motrice ou l'outil avant de réparer les dommages.
- En cas de vibrations importantes, arrêtez immédiatement le moteur et faites réparer par un spécialiste!

3.3.6 Arrêt de la machine



- Lorsque de l'arrêt de la machine pour stationnement, fermez le robinet d'essence (si possible)!
- Empêchez la machine de se déplacer à l'aide de cales ou du frein à main si il existe.
- Sécurisez la machine contre toute utilisation non autorisée!
- Mettez hors tension le moteur et si possible retirez la clé de contact ou la bougie!
- Ne jamais quittez la machine tant que le moteur est encore en fonctionnement!

3.3.7 Pneumatiques et éléments vissés




- Lorsque vous travaillez sur les roues, assurez-vous que la machine est à l'arrêt et ne risque pas de se déplacer!
- Vérifiez périodiquement le serrage des vis et écrous.
- La réparation des pneumatique ne peut être faite que par des professionnels avec des outils adaptés!
- Une pression de gonflage trop élevée peut provoquer une explosion!
- Vérifiez régulièrement la pression de gonflage!


3.3.8 Entretien, nettoyage et réparation



- Ne jamais effectuer de travaux d'entretien ou de nettoyage avec le moteur en marche!
- Toujours ôter la bougie avant d'intervenir sur le moteur.
- Pour la maintenance et l'entretien de la brosse de désherbage vous ne devez effectuer que les tâches décrites dans ce manuel.
- L'entretien, le nettoyage et la réparation ne peuvent être effectués uniquement lorsque la brosse et le moteur soit à l'arrêt!
- Les équipements de protection et les outils de travail sont normalement soumis à l'usure, ils doivent être contrôlés régulièrement et remplacés si nécessaire.
- Les éléments endommagés de la brosse doivent être remplacés.
- Pour changer les éléments de brosses, utiliser les outils appropriés et portez des gants.
- N'utiliser que des pièces de rechange d'origine du constructeur. Elles correspondent aux exigences techniques et minimisent le risque d'accident!

- Ne jamais utiliser de nettoyeur haute pression sur les roulements, pièces en rotation, joints, moyeux etc. Après chaque nettoyage, graisser les points de graissage sous peine d'annulation de garantie!
- Vérifiez que les pièces mobiles sont libres et graissez si nécessaire!
- Après les opérations de nettoyage et d'entretien, remettre en place toutes les protections!
- Pour réduire les risques d'incendie, garder la machine propre!
- Le serrage des vis et écrous doit être régulièrement vérifiés.
- Des travaux réguliers d'entretien, nettoyage et réparation augmenteront la longévité de votre matériel!
-  • Avant tout travail de réparation, assurez-vous que le système hydraulique est dépressurisé, parce que des liquides sous pression peuvent pénétrer la peau et causer de graves blessures! En cas de blessures consulter immédiatement un médecin - risque d'infection!
- Les réparations doivent être effectuées uniquement par des professionnels.
- Les flexibles hydrauliques doivent être régulièrement vérifiés et remplacés en cas de blessure ou vieillissement. Après 6 ans d'utilisation, tous les flexibles doivent être remplacés (la date de fabrication est marquée sur le flexible).

3.3.9 Moteur, carburant et huile

-  • Avant de remplir le réservoir couper le moteur et retirer la clé de contact (si elle existe)!
- Le remplissage ne doit jamais être effectué dans la local fermé. Essayez correctement et immédiatement tout débordement
- Huiles, carburants et filtre doivent être jetés séparément!

3.4 UTILISER LES PICTOGRAMMES

Les pictogrammes suivants sont destinés à rappeler à l'opérateur les actions et précautions à prendre avec cette machine.

Signification des pictogrammes:



Lisez et respectez le mode d'emploi avant toute utilisation



Lorsque le moteur tourne ne jamais retirer ou ouvrir les protections!



Suivre les instructions du manuels

Points de graissage!



Attendre que toutes les pièces mobiles soient à l'arrêt avant d'intervenir sur la machine



Danger de projections lorsque le moteur tourne

Gardez une distance de sécurité



Portez des lunettes de protections

4 ELIMINATION

L'équipement doit être éliminé conformément aux règlements applicables dans la ville ou le pays.

Selon les matériau, séparez les déchets dangereux des éléments recyclables.
La société Kersten GmbH n'assume aucune disposition.

5 GARANTIE

Le matériel est garantie par Kersten selon les termes ci-dessous, contre les défauts de construction et de montage et/ou des matériaux lorsqu'il est utilisé correctement et ce pendant une durée de 1 an à compter de la date d'achat du matériel. Cette garantie ne s'applique pas au moteur, ce dernier faisant l'objet de la garantie du constructeur du moteur (notice de garantie livrée avec la machine).

La garantie est limitée au remplacement des pièces, qui ont été reconnues défectueuses par Kersten.

Les pièces garanties doivent être retournées, soigneusement emballée, en port payé à Kersten pour inspection, réparation ou remplacement, accompagnée de la preuve d'achat de la machine.

Exclusion de garantie

L'exclusion de garantie sera effective dans les cas suivants :

Lorsque l'inspection des pièces endommagées ou défectueuses indiquent que la machine a été utilisée dans des conditions contraires à ce qui est décrit dans le présent manuel.

Lorsque la machine a été entretenue ou réparée par une personne ou une société non agréée par Kersten.

Lorsque la machine a été réparée sans utiliser les pièces d'origine fournies par Kersten

Lorsque le réglage de la vitesse maximale du moteur a été modifié.

Pièces d'usures (ex courroies, balai, brosse, etc.)

Aucune autre garantie ne sera appliquée à cette machine excepté la garantie légale pour vice caché.

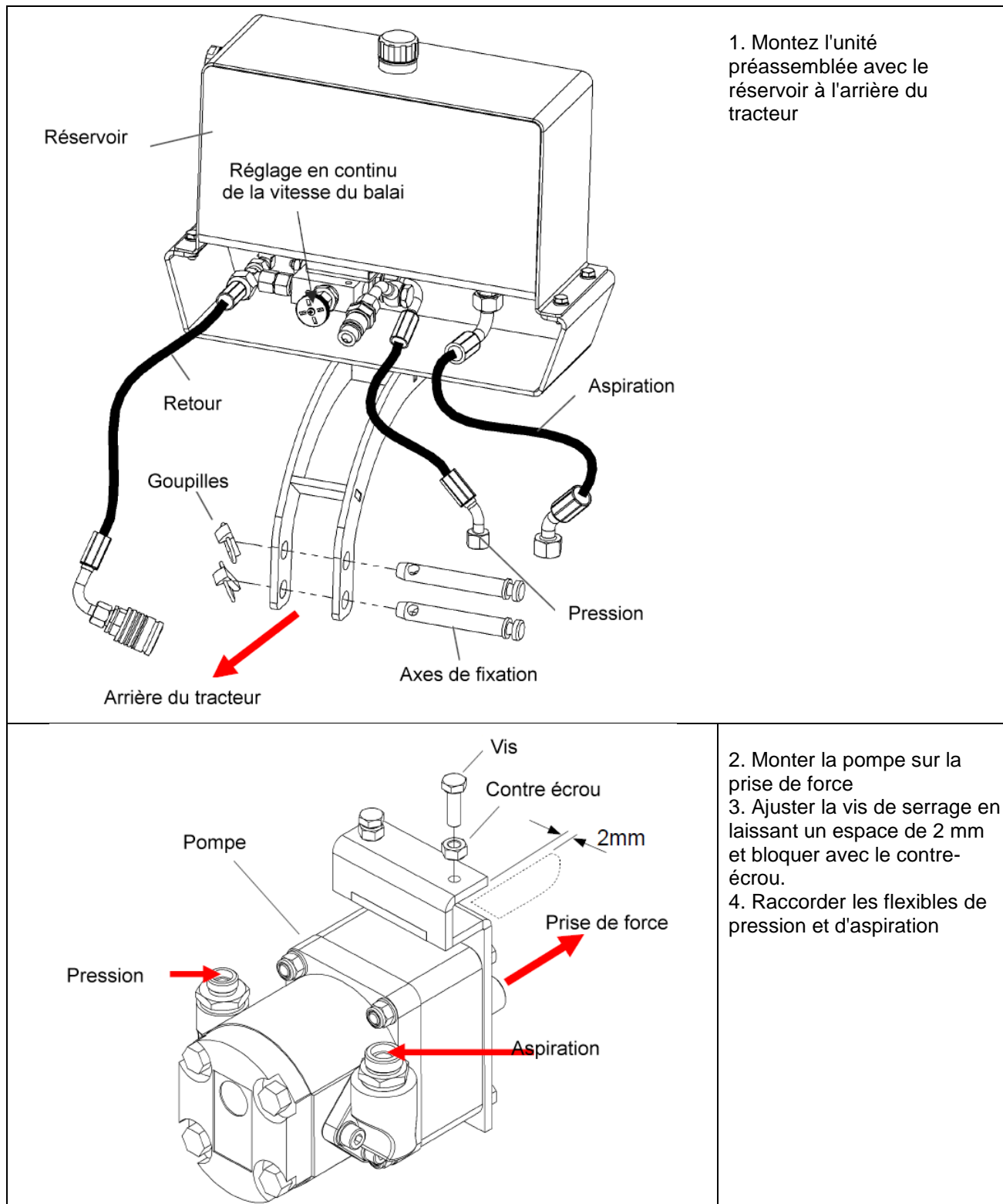
Kersten ne pourra être tenu pour responsable des dommages ou frais occasionnés par la machine tels que :
frais de location de matériel

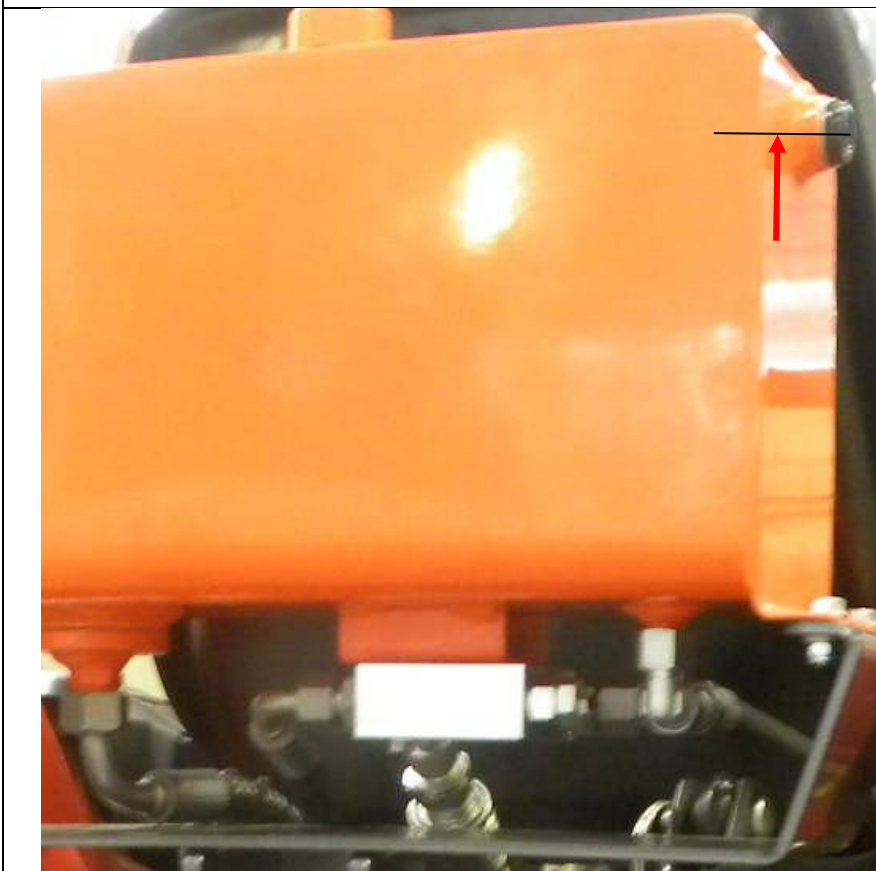
perte de chiffre d'affaires

Kersten n'assume aucune obligation et n'autorise personne à assumer d'autres obligations que celles contenues dans le paragraphe Garantie.

6 MONTAGE

6.1 RESERVOIR ET POMPE

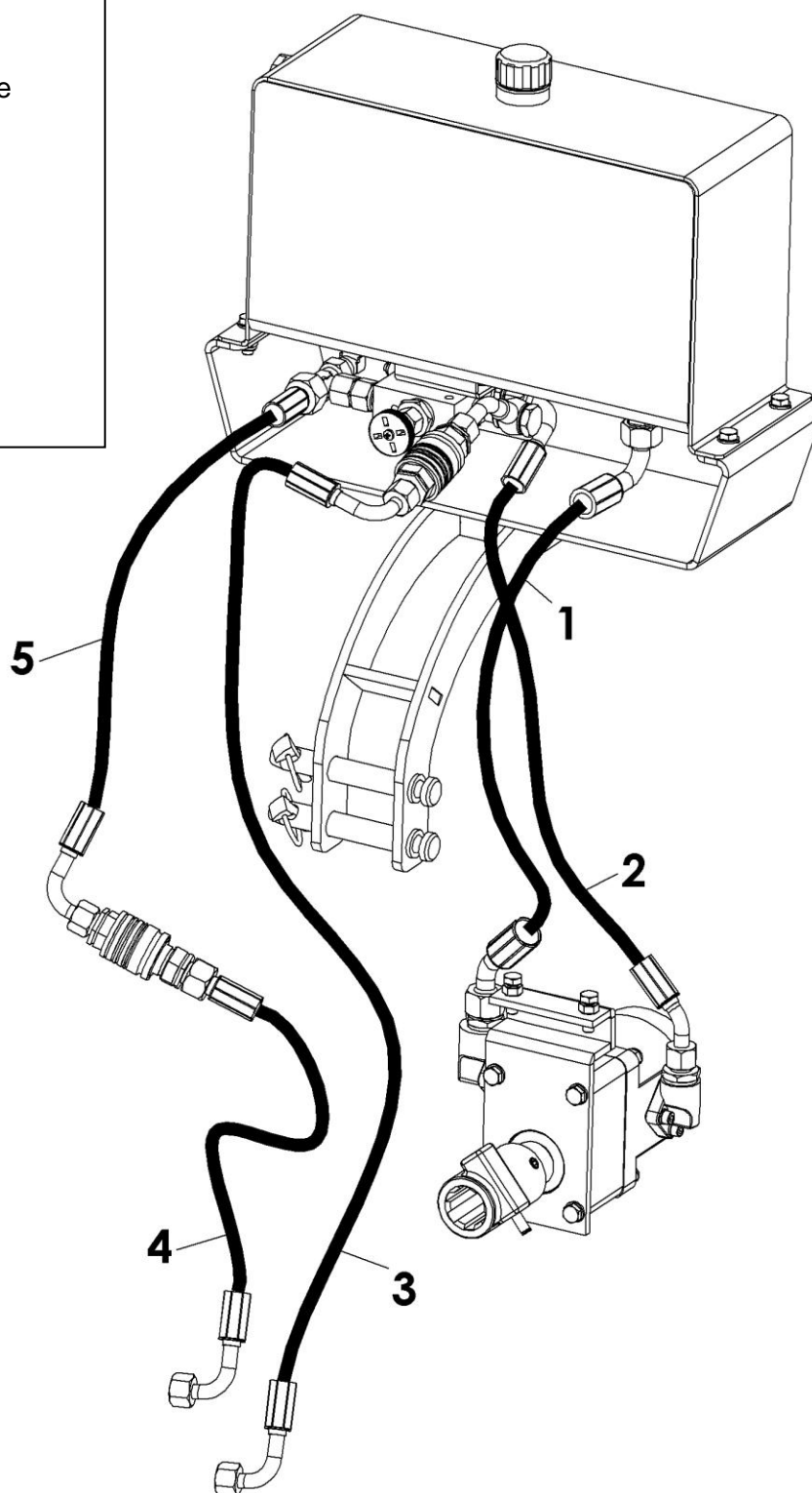




Remplir le réservoir avec environ 10 L d'huile hydraulique Avia N46 ou équivalent jusqu'au marquage de la vitre. Remplir par le haut. Mettre le circuit en fonctionnement et vérifier le niveau. Compléter si nécessaire

6.2 RACCORDEMENT DES FLEXIBLES HYDRAULIQUES

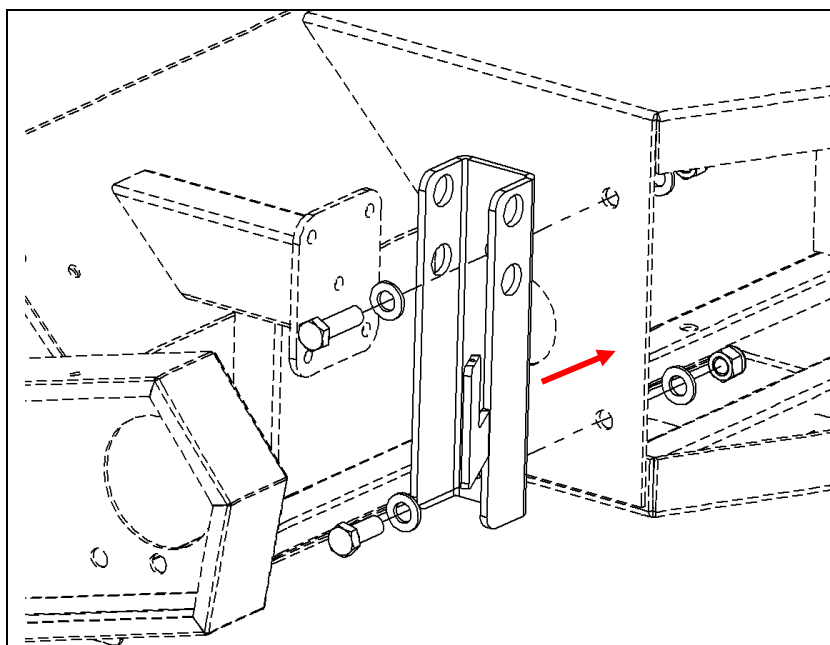
1. Aspiration
2. Pression
3. Pression vers balayeuse
4. Retour balayeuse
5. Retour réservoir



Attention!

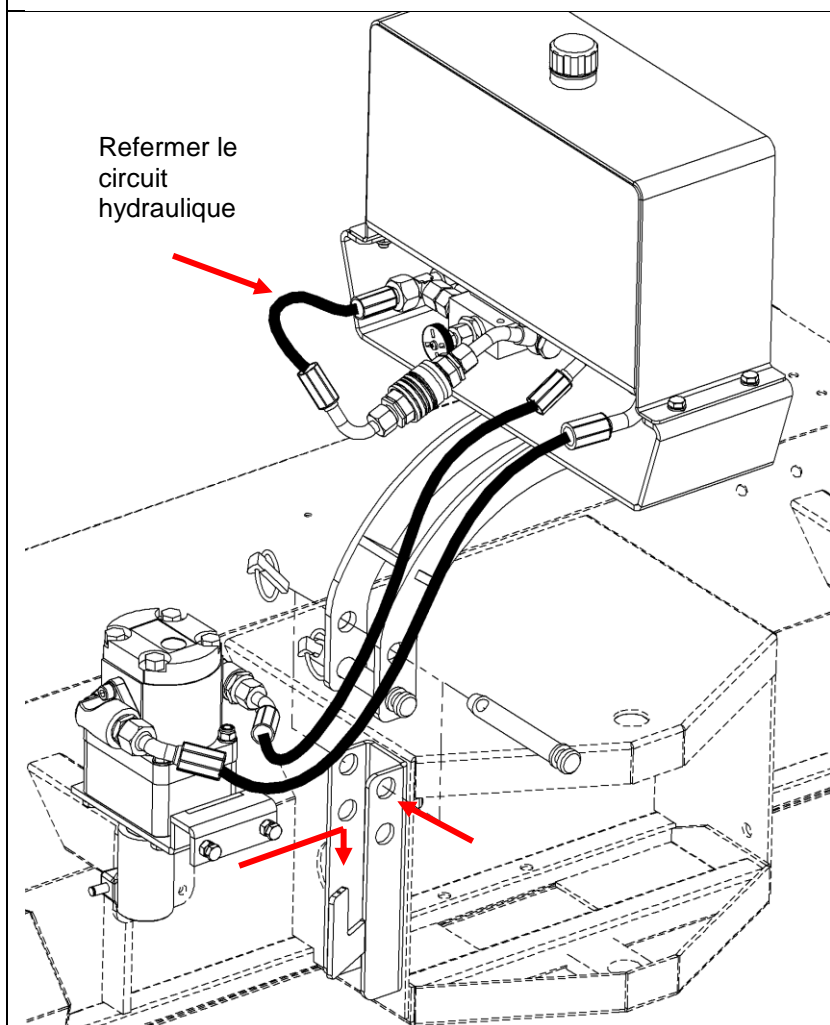
Vérifier que les flexibles ne sont pas entravés. Vérifier les serrage des raccords. Vérifier la propreté des accouplement. Vérifier le niveau d'huile et compléter si nécessaire

7 UNITE DE STOCKAGE SUR LA BALAYEUSE



1. Fixer sur la balayeuse le support de réservoir avec

1xVis M12x30
1xVis M12x40
2xRondelles et
2x Ecrus freins



Refermer le
circuit
hydraulique

2. Fixer le réservoir sur le support
et le verrouiller avec les 2 axes
3. Refermez le circuit hydraulique
avec le flexible

*** Fin de Document ***