



**Balayeuses**

**HFKM 1965**

**HFKM 2265**

**Pour tracteur**

Portée arrière

# **Manuel d'installation d'utilisation et de maintenance**

KF3112 MM FR ED1 rev 1

***KERSTEN France***

[www.kersten-france.fr](http://www.kersten-france.fr)

**Copyright** Toute reproduction de ce manuel, par quelque procédé que ce soit, faite sans l'autorisation écrite de Kersten France, est illicite.  
Kersten France n'assume aucune responsabilité quant à l'utilisation qui peut être faite des informations que renferme le présent ouvrage.

## Responsabilités

Dans le but d'assurer l'exactitude des informations contenues dans ce manuel, celui-ci a fait l'objet d'une procédure de révision et d'acceptation approfondie. Au moment de l'impression, les instructions ainsi que les descriptions qu'il renfermait étaient correctes. Toutefois, les modèles et manuels ultérieurs pourront être modifiés sans avis préalable. Kersten France décline toute responsabilité en cas de dommages directs ou indirects découlant d'erreurs, d'omissions ou d'incohérences entre le manuel et le matériel.



Inscrivez ci-dessous le modèle et le numéro de série de votre machine.

MODELE : .....

N° DE SERIE : .....

Communiquez ces informations à votre revendeur pour être certains d'obtenir les bonnes pièces.

## Déclaration de conformité CE

La société

Kersten Maschinen-Vertriebs GmbH  
Empeler Strasse 93-95  
D-46459

Declare que les machines

Type: **HFKM 1965 et 2265**

Description: **Balayeuses arrière avec balai de ø60 cm, largeur de 1,90m et 2,25m et entraînement hydraulique**

sont conformes aux exigences essentielles de sécurité décrites dans la directive européenne 89/392 sur la sécurité des machines.

Rees, the \_\_\_\_\_



Dipl.-Ing. Georg Kersten  
Managing Director

## Caractéristiques techniques

Modèle		HFKM 1965 GE	HFKM 2265 GE
Largeur de travail		190 cm	225 cm
Balai		Ø 60 cm	Ø 60 cm
Attelage <ul style="list-style-type: none"><li>▪ Trois points arrière</li></ul>		Cat 1 et 2	Cat 1 et 2
Entraînement		Hydraulique	Hydraulique
Poids avec bac		320 kg	350 kg

## Contenu de la livraison

Balayeuse pour attelage sur relevage frontal ou arrière, équipé d'un des balais suivants:

- Balai polyamide à 5 rangées de poils
- Balai mixte 50% polyamide, 50% acier
- Balai polyamide à 4 rangées, pour la neige

## Avec en options

- Bac de ramassage
- Bavette anti-projection
- Vidage hydraulique du bac
- Brosse latérale ø50 cm
- Brosse latérale ø70 cm
- Système de pulvérisation d'eau
- Roues gonflables 11 x 7.00-4
- Roues gonflables 16 x 6.50-8-4

## Montage de la balayeuse

Pour votre sécurité, avant toute intervention (montage ou démontage sur la balayeuse, arrêtez le tracteur et ôtez la clé de contact.

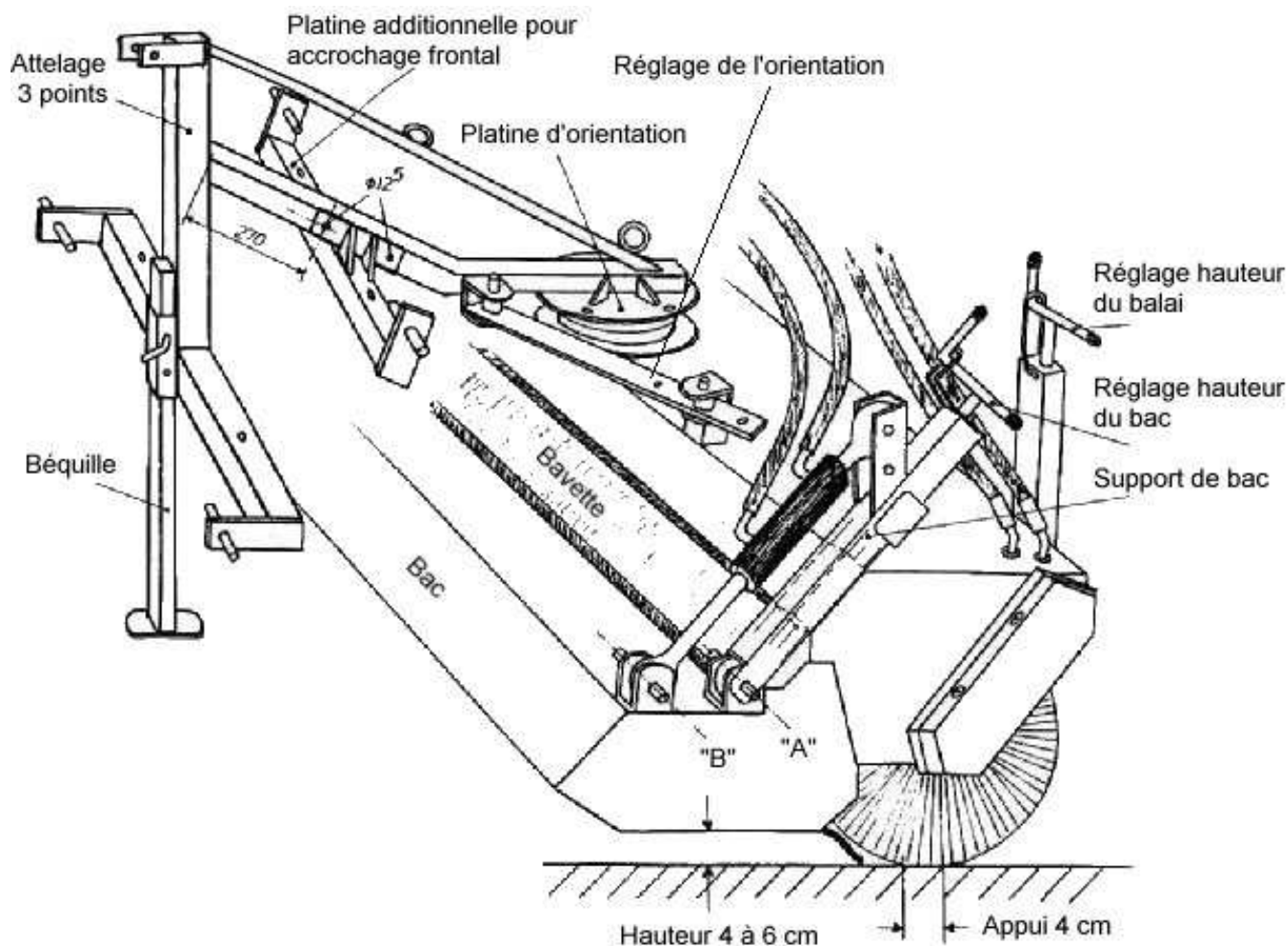


Photo 1 Réglage de la balayeuse

1. Vérifiez la capacité du tracteur à porter la balayeuse compte tenu de son poids propre et du poids des déchets qui seront collectés
2. Accrochez la balayeuse sur le relevage arrière selon le modèle en ajustant si nécessaire la largeur du système d'accrochage (en fonction des tracteurs). Réglez le système de relevage du tracteur de telle façon que le châssis de la balayeuse soit parfaitement horizontal.

## Mise en service

1. Après avoir relevé la béquille, réglez les 2 roulettes d'appui (voir Photo 1 Réglage de la balayeuse) de façon à avoir une surface de contact entre le balai et de sol d'environ 4 cm. Veillez à avoir le même réglage des 2 côtés pour éviter une usure inégale du balai. . Un appui plus important n'apporte pas de meilleurs résultats.
2. Si la balayeuse est utilisée sans bac, orienter le balai à gauche ou à droite à l'aide de la tringlerie prévue à cet effet (voir **Erreur ! Source du renvoi introuvable.**), après avoir desserré le système de verrouillage sur la platine centrale d'orientation. Une fois le réglage effectué, bloquer la platine.
3. Lorsque la balayeuse est utilisée avec son bac de ramassage, le balai doit être orienté précisément dans le sens de déplacement de la machine
4. Raccordez le circuit hydraulique à la machine et vérifiez que le sens de rotation du balai est correct. Dans le cas contraire, inversez les connexions hydrauliques

## Consignes de sécurité

### **Ne jamais utiliser cette machine sans avoir lu préalablement le manuel utilisateur**



Ce pictogramme vous rappelle que vous devez impérativement lire ce manuel avant toute utilisation de cette machine.

- L'utilisateur de la machine doit avoir été formé à l'utilisation de la machine et informé des consignes de sécurité
- Lors de la mise en route du tracteur, toutes les commandes de la balayeuse doivent être impérativement au neutre
- Préalablement à toute utilisation de la balayeuse, débarrassez l'aire de travail de tout débris susceptibles de provoquer des dégâts à la machine ou des blessures à l'utilisateur (ex cailloux, bouteilles de verres, pièces métalliques etc.).
- Ne laissez jamais des enfants ou des personnes non qualifiées utiliser la machine.
- N'utilisez jamais la machine à proximité de personnes, animaux ou objets susceptibles d'être atteints par des projections.
- Ne laissez ni personne ni animaux stationner dans l'aire de travail de l'utilisateur
- Ne jamais utiliser cette machine dans un local fermé
- Ne jamais mettre ses pieds ou ses mains à proximité des éléments en mouvement ou en rotation
- Ne jamais laisser la machine seule lorsqu'elle est en fonctionnement
- Si vous devez intervenir sur la balayeuse, stoppez préalablement le moteur du tracteur et retirez la clé de contact.
- La machine ne doit pas être utilisée que pour balayer de la poussière, petits déchets ou de la neige selon le balai dont elle est équipée

## Entretien et maintenance

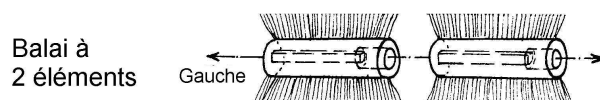
La balayeuse et son bac de ramassage doivent être régulièrement nettoyés en éliminant les accumulations de déchets, poussières etc.

Ne pas utiliser de nettoyeur haute pression sur les paliers, moteur hydraulique ainsi que toute partie devant rester graissée pour assurer un fonctionnement correct.

Élément	Opération	Fréquence
Chaîne	Contrôler la tension Graisser légèrement	toutes les 20 heures toutes les 50 heures
Graisseurs	Graisser légèrement	toutes les 20 heures
Adapters hydrauliques	Resserrer	après les 5 premières heures
Axe de balai	Resserrer	après les 5 premières heures
Vis de réglage des roulettes	Graisser	si besoin

## Mise en place ou changement d'un balai

1. Démontez l'axe d'entraînement (voir éclaté 2)
2. Démontez les 3 vis du palier d'extrémité (voir éclaté 2)
3. Otez le balai (2 parties) avec son carré d'entraînement
4. Remontez en sens inverse



## Stockage

Lorsque la balayeuse n'est pas utilisée, le balai ne doit pas être en contact avec le sol. Pour cela mettez en place la béquille de stockage et régler les roulettes d'appui de façon à lever le balai

## **Garantie**

### **Domaine de couverture**

Le matériel est garanti par Kersten selon les termes ci-dessous, contre les défauts de construction et de montage et/ou des matériaux lorsqu'il est utilisé correctement et ce pendant une durée de 1 an à compter de la date d'achat du matériel. Cette garantie ne s'applique pas au moteur, ce dernier faisant l'objet de la garantie du constructeur du moteur (notice de garantie livrée avec la machine).

- La garantie est limitée au remplacement des pièces, qui ont été reconnues défectueuses par Kersten.
- Les pièces garanties doivent être retournées, soigneusement emballées, en port payé à Kersten pour inspection, réparation ou remplacement, accompagnées de la preuve d'achat de la machine.

### **Exclusion de garantie**

L'exclusion de garantie sera effective dans les cas suivants :

- Lorsque l'inspection des pièces endommagées ou défectueuses indique que la machine a été utilisée dans des conditions contraires à ce qui est décrit dans le présent manuel.
- Lorsque la machine a été entretenue ou réparée par une personne ou une société non agréée par Kersten.
- Lorsque la machine a été réparée sans utiliser les pièces d'origine fournies par Kersten
- Lorsque le réglage de la vitesse maximale du moteur a été modifié.
- Pièces d'usures (ex courroies, balai, brosse, etc.)

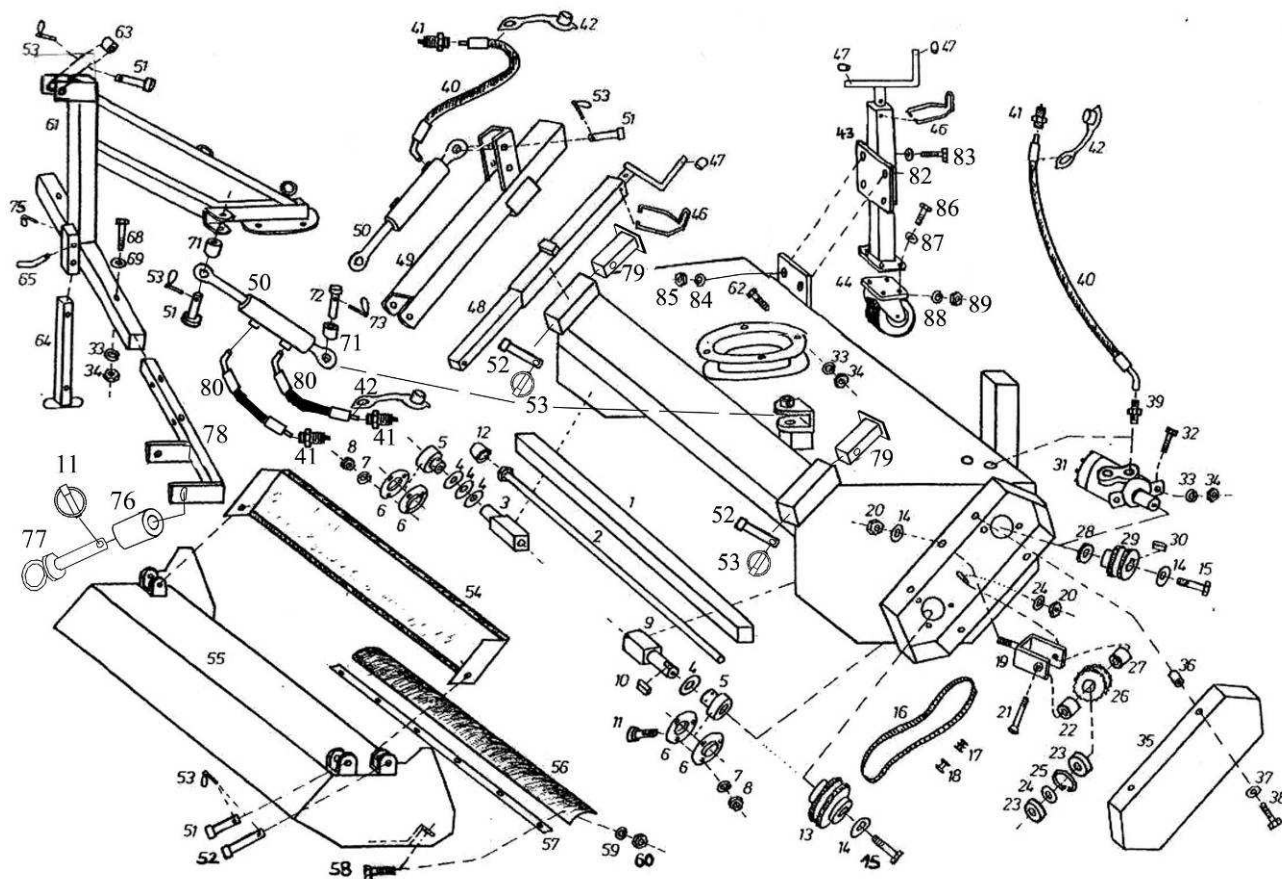
Aucune autre garantie ne sera appliquée à cette machine exceptée la garantie légale pour vice caché. Kersten ne pourra être tenu pour responsable des dommages ou frais occasionnés par la machine tels que :

- frais de location de matériel
- perte de chiffre d'affaires

Kersten n'assume aucune obligation et n'autorise personne à assumer d'autres obligations que celles contenues dans le paragraphe Garantie.

-





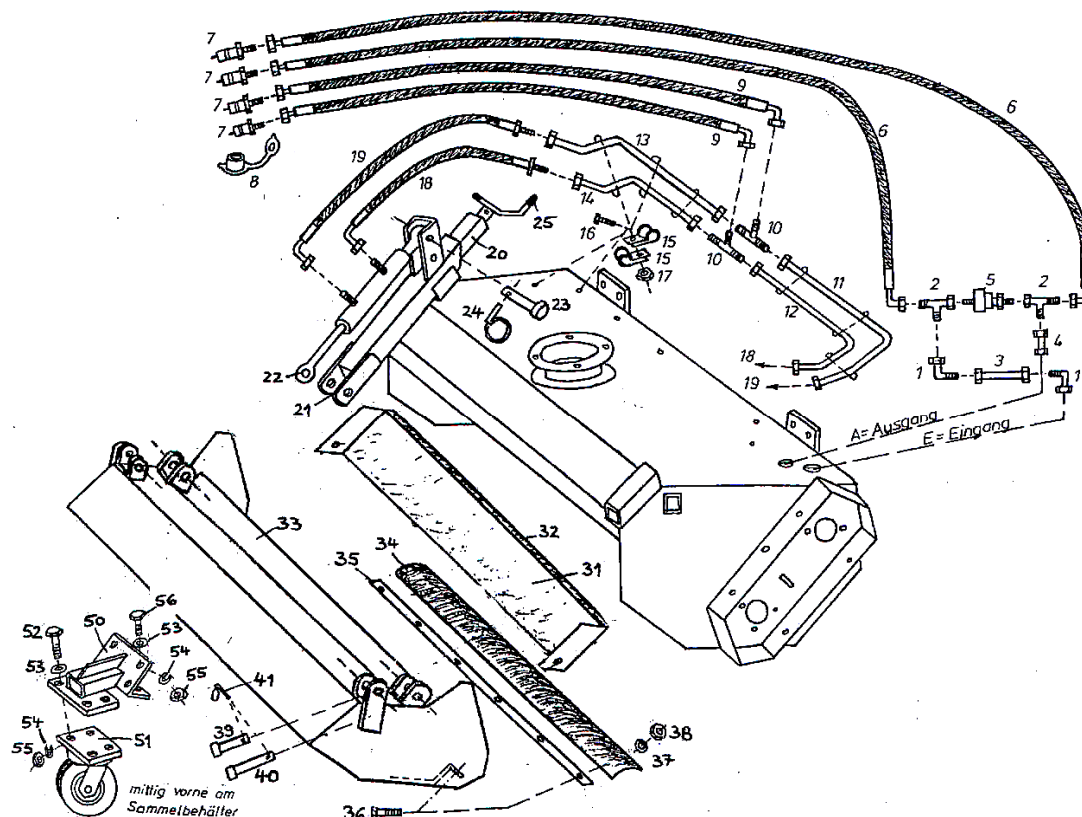
Eclaté 1 Chassis

Rep.	Référence	Qté	Désignation	Rep.	Référence	Qté	Désignation
1a	190 000 360	1	Tube entrainement 190cm	46	942 003 002	4	Verrouillage
1b	225 000 360		Tube entrainement 225 cm	47	942 003 003	4	Capuchon
2a	190 000 355	1	Tige de serrage 190 cm	48	942 004 000	2	Tige télescopique
2b	225 000 355		Tige de serrage 225 cm	49	155 000 006	2	Support vérin de vidage
3	130 000 351	1	Carré entrainement droit	50	933 101 180	2	Vérin
4	705 631 305	4	Rondelle	51	907 400 073	4	Axe percé, court
5	924 100 207	2	Roulement	52	907 400 074	2	Axe percé, long
6	924 200 207	4	Cage de roulement	53	907 110 000	6	Goupille de sécurité
7	905 010 000	14	Rondelle frein	54a		1	Bavette 190 cm
8	900 010 001	14	Ecrou	54b	943 900 221	1	Bavette 225 cm
9	130 000 346	1	Carré entrainement gauche	55a		1	Bac 190 cm
10	908 181 030	1	Clavette	55b	221 000 003	1	Bac 225 cm
11	901 910 020	3	Vis Japy	56a	221 000 004	1	Bavette caoutchouc, 95 mm/ 190 cm
12	943 559 016	1	Capuchon	56b	221 000 004	1	Bavette caoutchouc, 95 mm/225 cm
13	920 402 326	1	Pignon, supérieur	57a	190 000 005	1	Fixation 190 cm
14	905 210 000	3	Rondelle large	57b	225 000 005	1	Fixation 225 cm
15	901 110 025	10	Vis	58	901 106 016	8	Vis
16	920 121 025	1	Duplex-Chaine ½ x 5/16	59	905 006 000	8	Rondelle frein
18	920 301 000	1	Maillon de chaîne	60	900 006 001	8	Ecrou
19	130 001 270	1	Chappe	61	155 000 010	1	Cadre de fixation cat 1-2
20	900 010 002	2	Ecrou frein	62	901 112 025	4	Vis
21	901 210 070	1	Vis 6 pans creux	63	907 400 353	1	Douille de réduction

22	705 205 095	1	Douille étroite	64	155 000 011	1	Pied
23	924 106 200	2	Roulement	65	155 000 013	1	Goupille
24	905 110 000	10	Rondelle	72	750 000 028	1	Axe percé
25	906 000 390	1	Circlip	73	907 108 000	1	Goupille de sécurité
26	920 402 215	1	Pignon	75	907 111 000	1	Goupille de sécurité
27	705 205 015	1	Douille large	76	907 400 128	1	Douille
28	705 407 508	1	Douille	77	800 120 022	1	Axe avec anneau
29	920 402 114	1	Pignon supérieur	78	155 000 014	1	Bras latéral
30	908 008 732	1	Clavette	79	942 003 006	2	Support bavette (sans bac) HFKM 1965 + 2265
31	935 102 100	1	Moteur hydraulique	80	930 000 025	2	Flexible de vérin
32	901 112 030	2	Vis	82	905 010 000	8	Rondelle frein
33	905 012 000	10	Rondelle frein	83	901 010 035	8	Vis
34	900 012 001	10	Ecrou	84	905 110 000	8	Rondelle
35	130 000 165	1	Carter	85	900 010001	8	Ecrou
36	900 006 004	4	Einnietmutter	86	901 012 035	8	Vis
37	905 206 000	4	Rondelle large	87	905 012 000	8	Rondelle frein
38	901 106 016	4	Vis	88	905 112 000	8	Rondelle
39	931 071 212	2	Adapter	89	900 012 001	8	Ecrou
40	930 000 025		Flexible				
41	932 161 323	4	Coupleur				
42	932 391 032	3	Protection de coupleur				
43		2	Support roulette				
44	926 300 300	2	Roulette ø200 mm voir aussi roues gonflables page suivante				

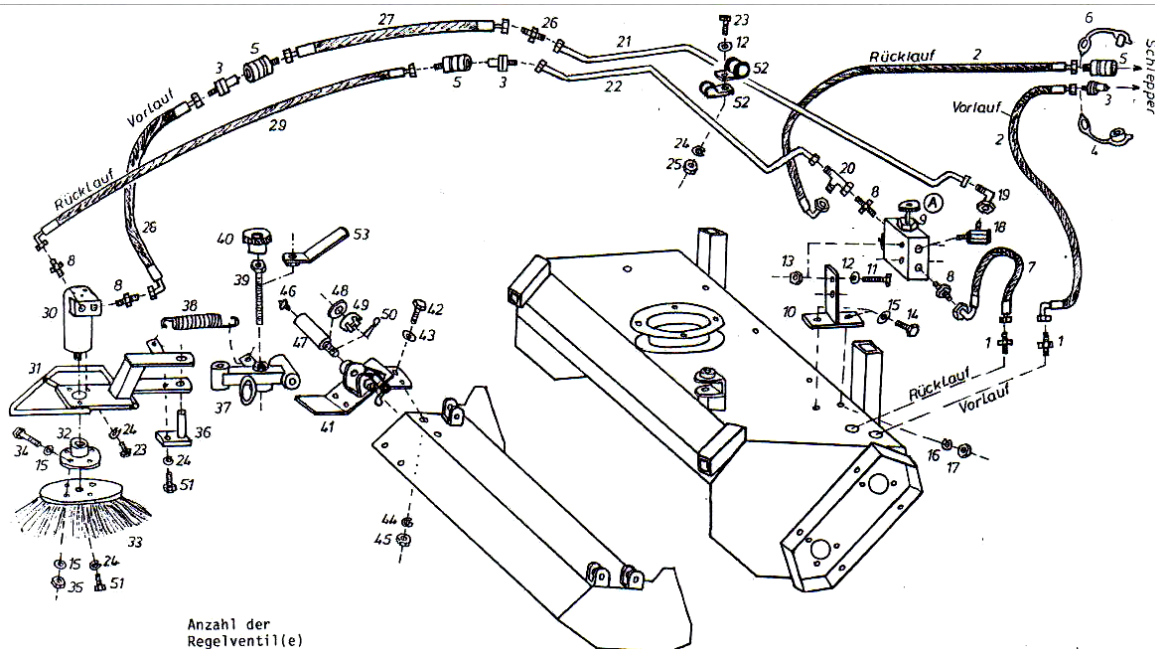
### Eclaté 2 Roues gonflables

<u>Rep.</u>	<u>Référence</u>	<u>Qté</u>	<u>Désignation</u>	<u>Rep</u>	<u>Référence</u>	<u>Qté</u>	<u>Désignation</u>
1	926 120 117	2	Roues 11x7.00-4				
2	926 130 168	2	Roues gazons 16x6.50-8				



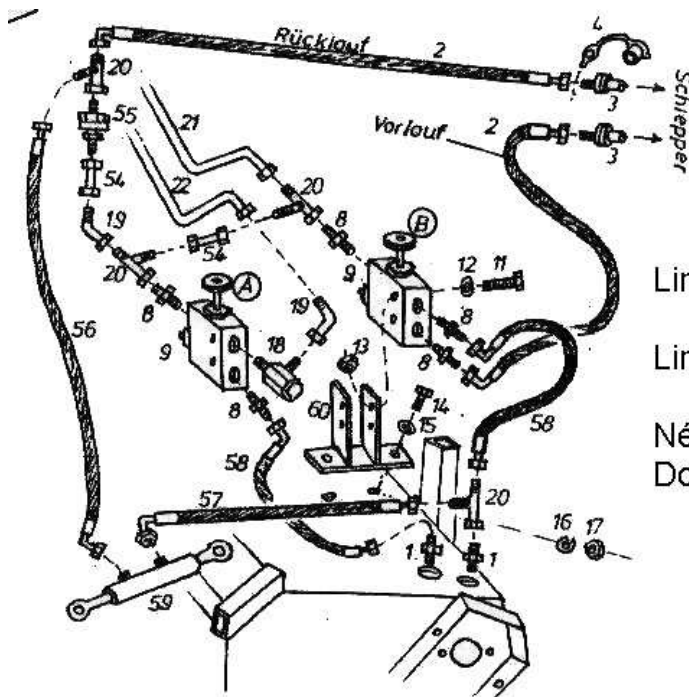
Eclaté 3 Circuit hydraulique balai et bac

Rep.	Référence	Qté	Désignation	Rep.	Référence	Qté	Désignation
1	931 061 200	2	Adapter	22	933 101 180	2	Vérin
2	931 041 200	2	Té	23	907 400 073	2	Axe court
3	166 012 100	1	Tube hydraulique 100mm	24	907 110 000	2	Goupille de sécurité
4	166 012 040	1	Tube hydraulique 40mm	25	942 003 003	2	Capuchon
5	931 231 200	1	Clapet anti-retour	31	225 000 002	1	Bavette acier 2265
6	930 000 025	2	Flexible 3,0m	32	943 900 221	1	Joint bord de tôle 2265
7	932 1	2+2	Coupleur	33	221 000 003	1	Bac 2265
8	932 3	2+2	Capuchon	34	221 000 004	1	Bavette caoutchouc 2265
9	930 000 031	2	Flexible 2,5m	35	221 000 005	1	Plaque 2265
10	931 191 200	2	Té	36	901 106 016	8	Vis
11	225 000 020	1	Tube hydraulique - AR / G	37	905 006 000	8	Rondelle frein
12	225 000 021	1	Tube hydraulique- AV / G	38	900 006 001	8	Ecrou
13	225 000 022	1	Tube hydraulique- AR / D	39	907 400 073	2	Axe court
14	225 000 023	1	Tube hydraulique- AV / D	40	907 400 074	1	Axe long
15	908 612 015	12	Collier	41	907 110 000	4	Goupille de sécurité
16	901 006 020	6	Vis	50	225 000 110	1	Support roulette
17	900 006 002	6	Ecrou	51	926 300 221	1	Roulette D 200mm
18	930 000 012	2	Flexible	52	901 010 020	4	Vis
19	930 000 012	2	Flexible	53	905 110 000	10	Rondelle
20	942 600 000	2	Réglage hauteur bac	54	905 010 000	10	Rondelle frein
21re	221 600 006	1	Support de bac droit	55	900 010 001	10	Ecrou
21li	221 601 006	1	Support de bac gauche	56	901 010 025	6	Frein



Eclaté 4 Brosse latérale ø50cm avec régulateur de débit

Rep.	Référence	Qté	Désignation	Rep	Référence	Qté	Désignation
1	931 071 212	2	Adapter	27	930 000 050	1	Flexible
2	930 000 025	2	Flexible	28	930 001 004	1	Flexible
3	932 161 323	3/4	Coupleur	29	930 000 053	1	Flexible
4	932 391 032	1/2	Cabochon	30	935 111 032	1	Moteur hydraulique
5	932 231 223	3	Coupleur femelle	30a	937 301 032	1	Jeu de joints
5a	937 300 028	3	Jeu de joint plat	31	127 000 745	1	Bras support avant
6	932 392 022	1	Capuchon	32	155 000 025	1	Bras support
7	930 000 002	2	Flexible	33a	105 750 500	1	Brosse dure 500 Ø
8	931 071 238	4/7	Adapter	33b	105 775 500	1	Brosse mixte, 500 Ø
9	936 201 000	1/2	Régulateur de débit	34	901 108 040	4	Vis
9a	936 202 075	1	Cartouche	35	900 008 002	4	Ecrou
10	155 000 020	1/0	Support	36	155 000 026	1	Bras support
11	901 106 045	2/4	Vis	37	130 000 760	1	Einstellstück
12	905 106 000	6/8	Rondelle	38	909 200 155	1	Ressort
13	900 006 002	2/4	Ecrou	39	155 000 023	1	Axe
14	901 008 020	2	Vis	40	941 410 031	1	Mollet complète
15	905 108 000	10	Rondelle	41	155 000 024	1	Plaque de raccordement
16	905 008 000	2	Rondelle frein	42	901 010 025	4	Vis
17	900 008 001	2	Ecrou	43	905 110 000	4	Rondelle
18	931 111 238	1	Adapter	44	905 010 000	4	Rondelle frein
19	931 061 200	1/2	Adapter	45	900 010 001	4	Ecrou
20	931 041 200	1/4	Adapter	46	910 010 000	1	Graisseur
21a		1	Tube -Pression 190.		47 à 49 =		
21b	155 255 021	1	Tube -Pression 225		903 220 015	1	Vis avec écrou à créneau, 3-éléments
22a		1	Tube -Retour 190				
22b	155 255 022	1	Retour -Retour 225	48	950 120 000	1	Rondelle
23	901 006 020	7	Vis	50	907 250 040	1	Goupille
24	905 006 000	9	Rondelle frein	51	901 006 020	2	Vis
25	900 006 001	4	Ecrou	52	908 612 015	8	Collier caoutchouc
26	931 091 200	1	Flexible	53	155 000 027	1	Manette de blocage



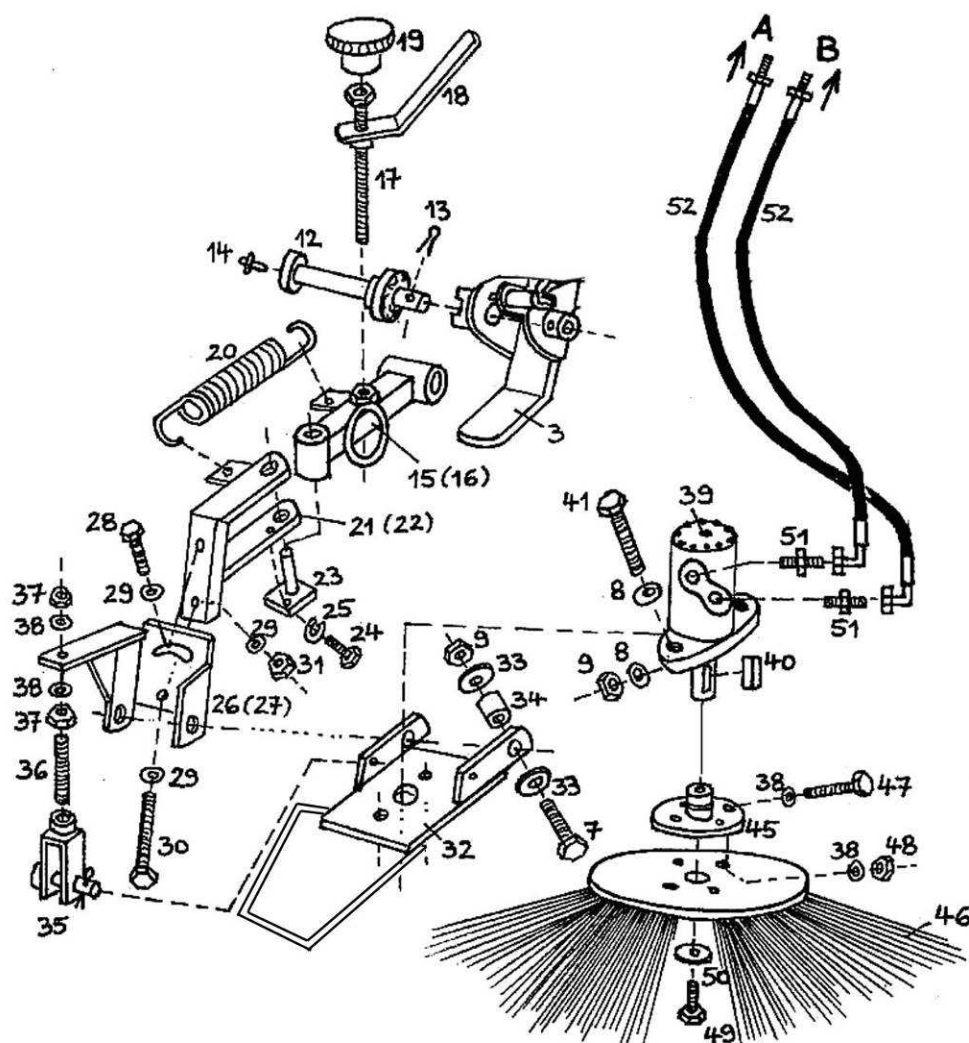
Limiteur A : Brosse latérale

Limiteur B : Balai

Nécessite un distributeur  
Double effet sur le tracteur

Eclaté 5 Brosse latérale avec 2 limiteurs de débit

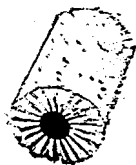
Rep	Référence	Qté	Désignation	Rep	Référence	Anz	Désignation
				54	705 120 040	2	Embout 12L, 40mm
				55	931 231 200	1	Clapet anti-retour
				56	930 001 004	1	Flexible
				57	930 000 064	1	Flexible
				58	930 000 001	2	Flexible
				59	933 101 180	1	Vérin
				60	156 000 020	1	Support pour 2 limiteur de débit



Eclaté 6 Brosse latérale ø70cm

Rep.	Référence	Qté	Désignation	Rep.	Référence	Qté	Désignation
7	901 010 030	18	Vis	30	901 112 060	2	Vis
8	905 110 000	36	Rondelle	31	900 012 002	2	Ecrou frein
9	900 010 002	20	Ecrou frein	32	221 000 073	2	Support moteur
10	221 000 065	4	Bolzen	33	905 210 000	8	Rondelle large
11	907 155 000	4	Klappstecker	34	705 200 517	4	Douille D20x5, 17lg.
12	903 220 015	2	Vis avec écrou à créneau (3 éléments)	35	908 408 032	2	Chappe complète
13	907 250 040	2	Goupille fendue	36	221 000 074	2	Tige filetée M8 x 80
14	910 010 000	2	Graisseur	37	900 008 001	4	Ecrou
15	221 000 066	1	Bras droit	38	905 108 000	12	Rondelle
16	221 000 067	1	Bras gauche	39	935 102 050	2	Moteur hydraulique OMP 50
17	221 000 068	2	Tige filetée	39a	937 302 050	2	Jeu de joints
18	155 000 027	2	Manette de verrouillage	40	908 008 732	2	Clavette
19	941 410 031	2	Molette complète	41	901 110 040	4	Vis
20	909 200 155	2	Ressort	42	924 106 008	2	Roulement 6008
21	221 000 069	1	Bras oscillant droit	45	221 000 076	2	Support de brosse

22	221 000 070	1	Bras oscillant gauche	46a	2100 750		Brosse 70 cm Ø dure
23	155 000 026	2	Support bras	46b	2100 775		Brosse 70 cm Ø mixte
24	901 006 016	2	Vis	47	901 108 040	8	Vis
25	905 006 000	2	Rondelle frein	48	900 008 002	8	Ecrou frein
26	221 000 071	1	Plaque droite	49	901 008 025	2	Vis
27	221 000 072	1	Plaque gauche	50	905 208 000	2	Rondelle large
28	901 112 035	2	Vis	51	931 071 212	4	Adapter
29	905 112 000	6	Rondelle	52	930 221 195	2	Flexible 12L, 1950 mm lg



### **Balai à poussière**

Garnissage complet polyamide

Pour HFKM 1965 190 cm 190 016 060

Pour HFKM 2265 225 cm 225 016 060

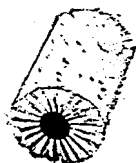


### **Balai standard**

Avec 5 rangées de fibres polyamide

Pour HFKM 1965 190 cm 190 010 060

Pour HFKM 2265 225 cm 225 010 060



### **Balai mixte 50% acier 50% PE**

Garnissage complet polyamide

Pour HFKM 1965 190 cm 190 016 560

Pour UFKM 2265 225 cm 225 016 560